

小艺帮直播互动-面试考生操作手册

一、特别注意

本操作说明中所用图片均为操作示意图，其所示考试科目及内容、考试时间等均与正式考无关。

1. 考前准备注意事项

- (1) 本考试通过小艺帮 APP 及小艺帮助手 APP 进行。安装小艺帮 APP 的手机为主机，安装小艺帮助手 APP 的手机为辅机，两个软件不能在一台手机上同时使用，相关操作说明详见“小艺帮 APP 考生操作手册”及“小艺帮助手 APP 考生操作手册”。
- (2) 采用双机位考试模式，仅可使用两台手机完成考试。须使用 android 系统 7.0 及以上、鸿蒙系统 2.0 及以上或 ios 系统 10.0 以上的近两年上市的主流品牌机（例如华为、小米、oppo、vivo 等千元以上机型），否则可能导致小艺帮 APP 及小艺帮助手 APP 无法下载或无法考试，责任自负。不要使用“红米 Note9”、“红米 9”手机参加考试，否则后果自负。
- (3) 为保证考试过程不受干扰，建议考生准备拍摄背景单一、安静无杂音的场所，注意避免或减小风声、手机铃声等杂音，保证光线充足，确保拍摄视频画面清晰。
- (4) 为保证拍摄画面稳定，考生必须选用手机固定器（建议手机支架）。注意辅助设备不要遮挡手机话筒，避免影响音频录制效果。
- (5) 务必保持手机电量充足，确保在考试过程中不会出现因为手机电量过低自动关机、录制内容丢失的情况。对考试时间比较长的专业，必须准备好电源和移动电源，以便随时使用。
- (6) 务必确保考试时手机存储空间充足，至少有 20G 的剩余存储空间。确保在考试拍摄过程中不会因为手机存储空间不足导致录制中断、录制内容丢失的情况。考试录制时间越长，需要预留的内存空间越多。
- (7) 务必检查网络信号，建议是稳定的 Wi-Fi 或者 4G/5G 网络，确保考试全程网络环境正常，避免出现断网情况导致视频提交失败。
- (8) 务必退出、关闭除小艺帮 APP、小艺帮助手 APP 之外的其他应用程序，例如微信、QQ、录屏、音乐、视频、在线课堂等可能会用到麦克风、扬声器和摄像头的程序，以确保在拍摄过程中不会被其他应用程序干扰。苹果手机不得使用夜间模式和静音模式。

- (9) 在正式考试前请务必进行模拟考试，熟悉小艺帮 APP、小艺助手 APP 的操作流程和考试流程，以免影响正式考试。模拟考试时，按照机位摆放图例要求，多次测试正式考试时双机位摆设位置，确定最佳拍摄点及拍摄角度，高效利用考试时间。（请注意：考前练习及模拟考试数据会占用手机内存空间，正式考试开始之前须注意清理数据。）
- (10) 请务必使用手机系统自带的中文标准字体，字体大小选择为标准模式。

2. 考试中注意事项

- (1) 正式考试时，考生不得录屏、不得截屏、不得投屏、不得锁屏，否则若因此导致考试失败，责任自负。
- (2) 正式考试时，主机退出小艺帮 APP、接通来电、点击进入其他应用程序等中断小艺帮 APP 运行的操作，均会导致考试终止。
- (3) 正式考试时，不要使用其他手机登录正在考试的小艺帮 APP 账号，否则可能会导致考试失败。
- (4) 考试全程中，考试手机不得静音，画面中仅允许出现考生本人，不得有暗示性的言语或行为，视频作品中不得出现任何可能影响评判公正的信息或标识，如含考生信息的提示性文字、图案、声音、背景、着装等。

3. 考试结束后注意事项

- (1) 主机无需上传考试录制视频；主机结束考试后，考生须提交辅机录制的考试视频。考生须关注考试录制视频的上传进度，成功上传前不得关闭程序。如遇网络不稳定等导致上传中断，建议切换网络，根据提示继续上传，直至视频上传成功。
- (2) 全部视频上传成功前，一定不要清理手机内存、垃圾数据等，考试时间结束后 48 小时内一定不要卸载小艺帮 APP。考试结束提交视频时请务必使用原考试手机操作，切勿更换手机。

4. 咨询小艺帮

QQ 号：800180626

客服电话：4001668807

服务时间：周一到周日，8:00-24:00，其他时间的咨询会延迟到当天 8:00 处理，敬请谅解！

以上咨询方式仅答复小艺帮 APP 的系统操作及技术问题。

二、小艺帮 APP 考生操作手册

考生须提前通过指定考试系统完成约考，预约完成后不可修改。

需严格按照预约时间进入面试，进入面试前，考生应完成双机位架设、通过人脸比对，否则无法进入考试面试环节，视为自动放弃考试。

1. 下载及登录

1.1 下载安装

扫描下方二维码即可下载安装，或到小艺帮官方网站扫描二维码下载，**考生不要通过其他渠道下载**。网址：

<https://www.xiaoyibang.com/>

安装时，请授权**允许**小艺帮使用摄像头、麦克风、扬声器、存储空间、网络等权限，以保证可以正常考试。

小艺帮仅支持安卓、鸿蒙和 IOS 版本的手机，不支持各种安卓、鸿蒙平板和 iPad，请特别注意！



1.2 登录

进入登录页，使用录播面试、笔试时注册使用的手机号、考生本人身份证号、邮箱和密码即可登录。

2. 考试确认

1. 点击屏幕下方【报考】后，点击页面上方“确认报考”。

2. 请选择“哈尔滨音乐学院研究生部”的相关考试。核对考试科目和考试时间，点击“确认考试”。

3. 确认成功后，在【报考-在线考试】列表页会自动生成一条考试记录。



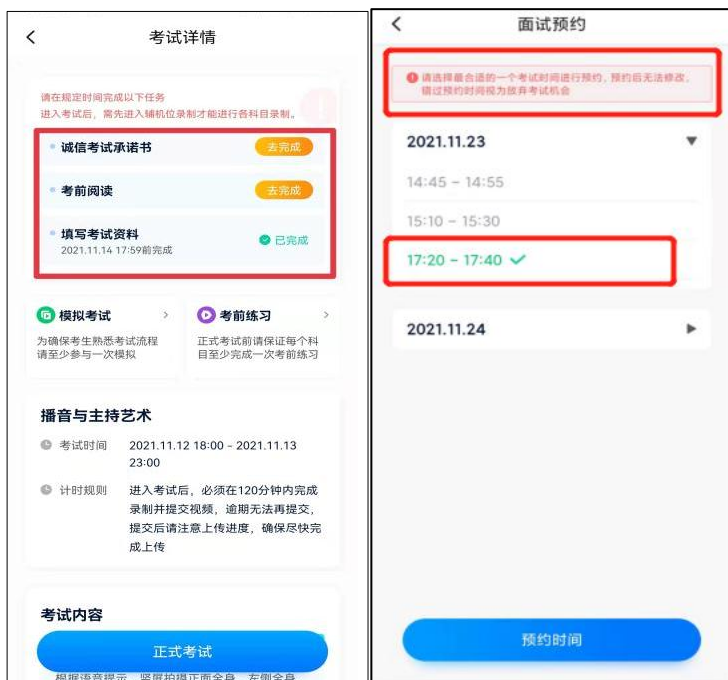
3. 考前准备

3.1 考前任务

点击屏幕下方【报考-在线考试】，选择相应考试，查看并完成考前任务。

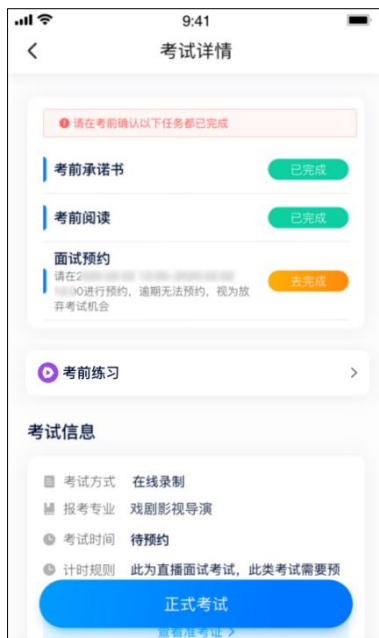
3.1.1 考前需要仔细阅读“考前阅读”等。

3.1.2 请在预约开放时间内完成预约，错过开放时间将无法预约。预约成功后，请在预约的考试时段内进入考试。

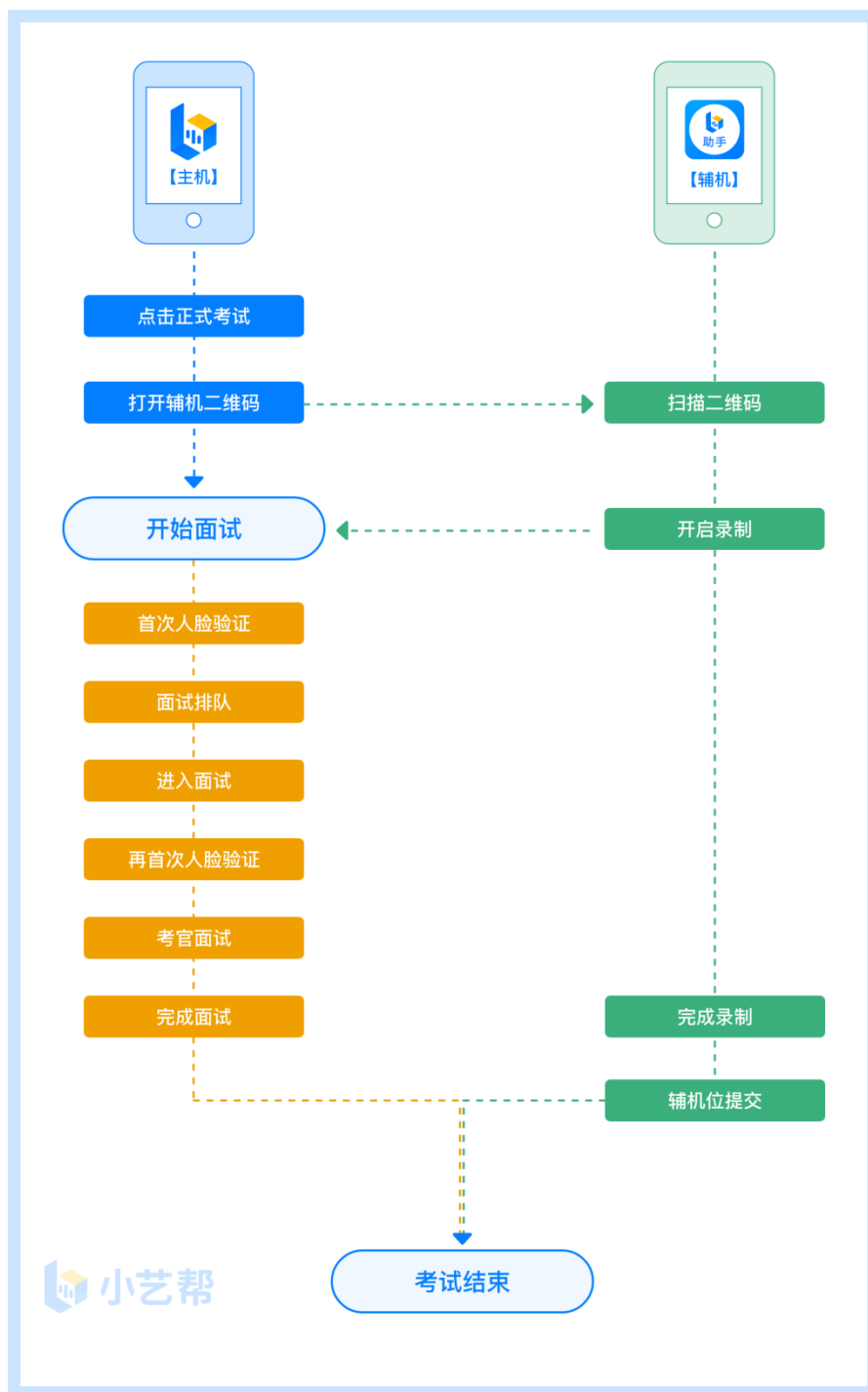


3.2 考前练习

考前练习仅供考生熟悉考试系统双机位摆放、考试录像等相关功能，考前练习的题型、内容、考试时长等均与正式考试无关。



4. 正式考试流程



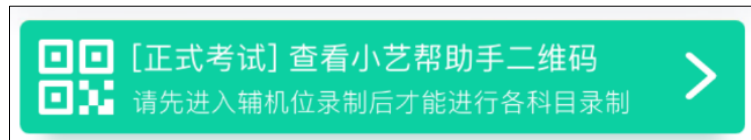
4.1 进入考试

请按下图顺序操作，选择相应考试，点击“正式考试”，进入正式考试页面。在预约的考试时段内，点击“开始面试”，



4.2 架设双机位

请点击科目介绍页面下方的“小艺助手二维码”，完成辅机位架设。具体操作步骤请阅读“小艺助手 APP 考生操作手册”。



考生须按考试科目“拍摄要求”的说明及要求摆放双机位。

正式考试时，请在预约的考试时段里进入考试，**完成辅机位架设并开始拍摄录制**，**否则无法正常参加考试**。

4.3 正式考试

4.3.1 请严格按照预约的考试时间进入考试，点击单个科目上“开始面试”按钮，小艺帮 APP 自动检测电量及设备状态，符合要求方可进入候考，否则无法进行下一步操作。



4.3.2 排队时间内完成首次人脸比对

根据语音提示进行人脸比对，请注意不要佩戴美瞳、不要化妆等；调整好光线角度，不要出现高曝光的情况，保证人脸清晰。连续 3 次人脸验证失败，系统会跳出，考生须进行人脸认证流程（点击屏幕上方的红条“您未通过人脸验证，请申请人工审核”操作）。

考生根据进入的顺序进行排队面试。



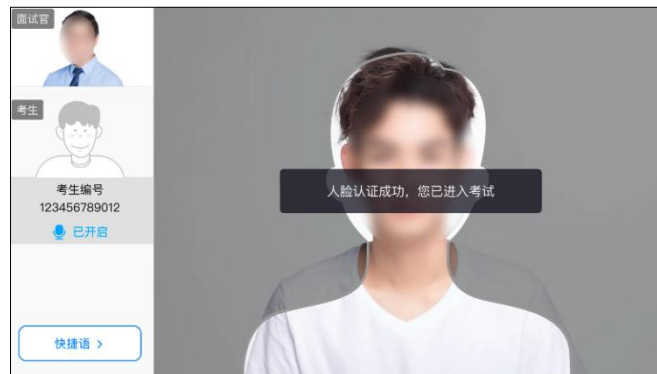
4.3.3 排队提醒

考生的前一位考生进入面试后，系统会发出语音提醒，请保持主机位（小艺帮 app）手机为非静音状态。

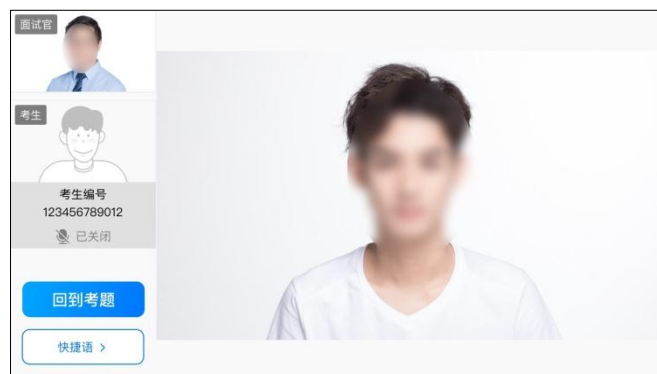


4.3.4 考试期间

进入面试房间后，需先再次进行人脸比对，请考生正面面对摄像头，通过后即可开始面试。
如在此处无法通过人脸比对，则会被退出考试重走人脸验证流程。



考试过程中，考生可点击左侧边栏中的“考生”画面，可观看主机录制景别。



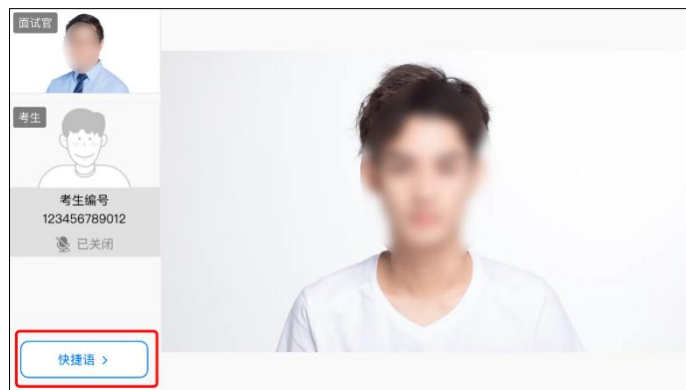
考生面试完成后，会自动退出面试房间，无需手动操作。在主机位完成面试后，请手动提交辅机位（具体操作请查看下文小艺助手 app 考生操作手册）视频。



4.3.5 其他问题

面试过程中遇到问题，可以点击快捷语，选择对应的问题发送。

如考生在考试的时段内进入面试后，被退出考试，请仔细查看提示原因，调整后再次进入即可。



三、小艺助手 APP 考生操作手册

1. 下载安装

扫描下方二维码即可下载安装，或到小艺帮官方网站扫描二维码下载，考生不要通过其他渠道下载。网址：<https://www.xiaoyibang.com/>

安装时，请授权允许使用您的摄像头、麦克风、扬声器、存储空间、网络等权限，以保证可以正常考试。



小艺助手仅支持安卓、鸿蒙和 IOS 版本的手机，不支持各种安卓、鸿蒙平板和 iPad，请特别注意！

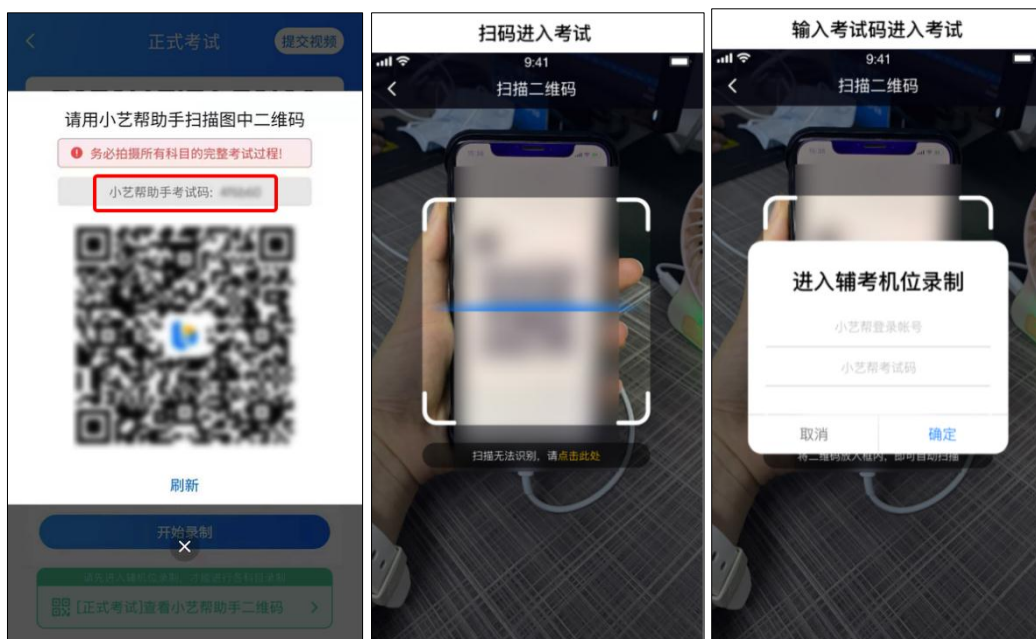
2. 扫码

正式考试、模拟考试时，均可使用小艺助手 APP 扫描主机位（小艺帮 APP）考试科目介绍页面下方的“小艺助手二维码”进入辅机位录制。



如果扫码失败，小艺助手 APP 会提示失败原因，请根据提示调整后再次扫码尝试，或者点击手动输入，填写考试码和主机位考试账号。

特别提醒：一场考试只有一个二维码，且最多仅允许 3 台手机作为辅机扫描此二维码，即正式考试时考生仅可使用扫描过此二维码的 3 台手机中的其中一台作为辅机进行考试，使用其他手机作为辅机将无法开启录制，导致主机无法进入正式考试。



3. 确认信息、架设辅机位

识别二维码后进入“考试详情”页面，请确认考生信息及考试信息，阅读提醒信息，勾选确认信息，进入录制准备页面。

请按照学校的要求摆放辅助机位，并使用手机前摄像头拍摄。

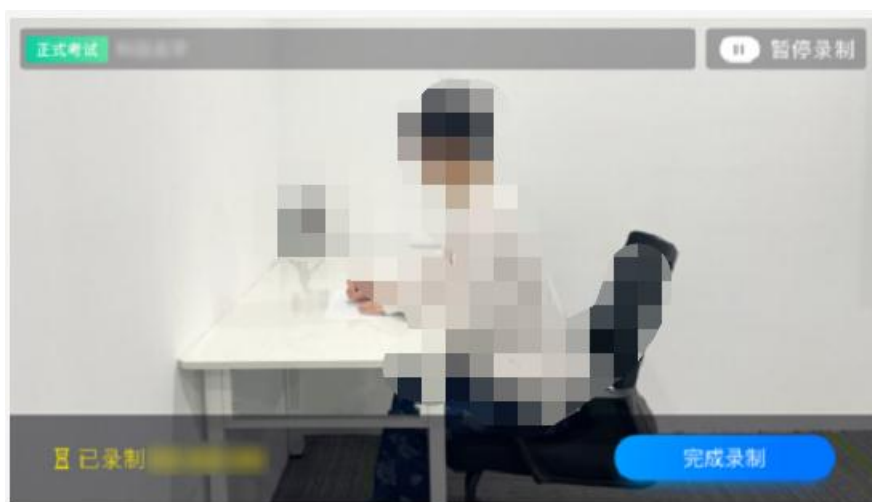
点击“开始录制”按钮进行录制，请务必在预约的考试时间结束前开启辅机录制，否则无法正常参加考试。



4. 正式考试

因考前练习、模拟考试的辅机拍摄视频均可能占用手机存储空间。因此，正式考试前，请先确认辅机至少有 20G 的剩余存储空间，以免出现因内存不足导致无法正常拍摄、主机无法正常考试的情况。

正式考试时的辅机位录制过程中，辅机位屏幕会实时显示已录制时长。



如在正式考试过程中辅机位录制中断，请尽快点击辅机位小艺助手 APP 首页考试记录页面的“去直播”按钮，恢复录制。



5. 提交视频

主机位结束考试后，辅机位方可点击“完成录制”按钮，进入提交页面。点击“提交”按

钮后即可看到上传进度，**请务必关注视频上传进度，确保上传成功。**

录制完的视频无法回看，也不可更改。

考试结束后 24 小时内、视频上传成功前，请考生持续关注上传进度，不得卸载小艺帮手 APP 和终止程序运行，不得清理手机内存、垃圾数据等。如遇上传中断，建议切换网络，并按系统提示重新上传，直至视频上传成功。

